



Prefeitura de Timbó

ANEXO V PRESTAÇÃO ANUAL DE CONTAS DE GESTÃO 2019 RELATÓRIO DE GESTÃO (Art. 9º, 14, § 1º)

I - INFORMAÇÕES GERAIS SOBRE A UNIDADE E RESPECTIVOS RESPONSÁVEIS:

a) Informações Gerais:

Entidade:	SECRETARIA MUNICIPAL DE OBRAS, SERVIÇOS URBANOS E AGRÍCOLAS
CNPJ:	83.102.764/0001-15
Endereço:	RUA SIBÉRIA, 85
Telefone:	47-3382-3655 – RAMAL 2400
E-mail:	obras@timbo.sc.gov.br
Sítio Eletrônico:	http://www.timbo.sc.gov.br/

b) Rol dos Responsáveis:

Responsável	Prefeito
Nome	Jorge Augusto Krüger
CPF	006.107.339-31
Cargo/Função	Prefeito
Período de gestão	2017/2020
Ato Nomeação e data	Termo de posse
Ato Exoneração e data	Termo de posse
Endereço Residencial	Rua São Paulo, 764 – Timbó - SC
E-mail	jorgek@tpa.com.br

Responsável	Gestor
Nome	Darcizio Bona
CPF	304.356.339-53
Cargo/Função	Secretário Municipal de Obras, Serviços Urbanos e Agrícolas
Período de gestão	2017/2019
Ato Nomeação e data	Portaria nº 01 de 02.01.2017
Ato Exoneração e data	PORTARIA No 1319, DE 30 DE ABRIL DE 2019
Endereço Residencial	Rua Inglaterra, 162 – Timbó (SC)
E-mail	obras@timbo.sc.gov.br

Responsável	Gestor
Nome	Adilson Mesch
CPF	704.927.279-53
Cargo/Função	Secretário Municipal de Obras, Serviços Urbanos e Agrícolas
Período de gestão	2019
Ato Nomeação e data	PORTARIA N° 1320, DE 02 DE MAIO DE 2019
Ato Exoneração e data	PORTARIA No 1811, DE 17 DE JANEIRO DE 2020
Endereço Residencial	Rua FRIEDRICH GERMER, Vila Germer- Timbó/SC



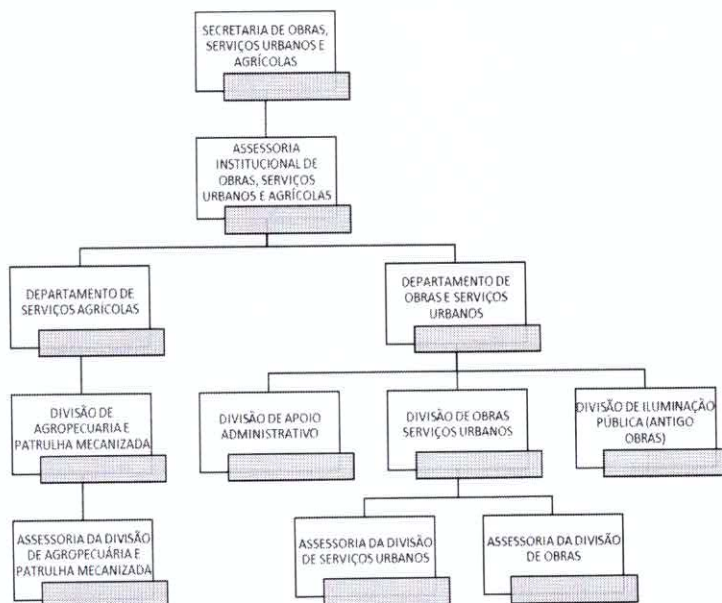
Prefeitura de Timbó

E-mail

obras@timbo.sc.gov.br

b) Estrutura organizacional, incluindo conselhos, quando existentes:

Organograma determinado pela Lei Complementar nº196/2000 e alterações, sendo que não há conselhos vinculados à Secretaria de Obras, Serviços Urbanos e Agrícolas:



d) Competências institucionais, indicando as normas legais e regulamentares correspondentes:

Através da Lei Complementar nº 196 de 29/12/2000 e alterações listam-se abaixo as competências da Secretaria Municipal de Obras, Serviços Urbanos e Agrícolas:

- I - programar, controlar, fiscalizar e executar as obras e serviços públicos municipais;
- II - construir e conservar as estradas municipais, as vias e logradouros públicos, e as obras de artes;
- ~~III - controlar e manter o sistema viário do Município;~~ (Revogado pela LC n. 426, de 26/12/2012).
- ~~IV - controlar e executar as atividades relativas à limpeza urbana, coleta e disposição do lixo doméstico, irrigação de ruas, etc.;~~
- IV – controlar e executar as atividades relativas à limpeza urbana, irrigação de ruas, etc; (Nova redação dada pela LC n. 426, de 26/12/2012);

[Assinatura manuscrita]



Prefeitura de Timbó

V - administrar, controlar e executar a manutenção e conservação da frota de máquinas, caminhões e veículos do Poder Executivo, bem como implementar sistema de redução dos custos operacionais e de manutenção;

VI - coordenar, controlar e executar os serviços e custos de manutenção e conservação dos bens imóveis da municipalidade;

VII - informar ao Gabinete do Prefeito sobre o desenvolvimento do cronograma das obras e atividades, e os dados estatísticos da Secretaria;

VIII - controlar e conservar o depósito de materiais e o almoxerifado (sic), bem como controlar o custo dos serviços e obras, a produtividade funcional, e as requisições de materiais e serviços;

X - administrar os cemitérios municipais;

XI - interagir com as demais unidades administrativas, através da prestação de serviços, para implementação e desenvolvimento de ações e atividades de competência destas.

XII - controlar e executar os serviços de manutenção e implementar os projetos de iluminação pública; (Acrescentado pela LC n. 426, de 26/12/2012)

Ainda, no tocante às atribuições dos servidores da Secretaria é oportuno frisar o que traz o seu regimento interno, homologado pelo Decreto nº 4506, de 06 de junho de 2017. Veja-se:

[...] **Art. 6º.** A Secretaria Municipal de Obras, Serviços Urbanos e Agrícolas será chefiada pelo(a) Secretário(a) Municipal, com as seguintes atribuições:

I - Dirigir a Secretaria com apoio dos departamentos e divisões, na consecução das competências estabelecidas no art. 14 da LC nº 196/00 (art. 2º deste Regimento Interno) e atualizações;

II - Exercer a administração superior dos órgãos vinculados a sua estrutura;

III - Instaurar e decidir sobre os procedimentos administrativos disciplinares inerentes aos servidores lotados na sua Secretaria;

IV - Expedir atos internos alusivos à execução das competências da sua Secretaria;

V - Representar a sua Secretaria perante órgãos públicos e privados, conselhos da administração direta e indireta do Município de Timbó, podendo delegar tal competência a servidores do seu quadro;

VI - Ordenar as despesas alusivas a sua Secretaria.

Art. 7º. A Assessoria Institucional de Obras, Serviços Urbanos e Agrícola será dirigida pelo Assessor Institucional de Obras, Serviços Urbanos e Agrícola, com as atribuições de assessorar, coordenar e administrar toda a equipe e suas respectivas atividades administrativas (inclusive no que tange a compras, empenhos, tesouraria, contabilidade, licitações, recursos humanos, patrimônio, almoxarifado, manutenção geral, frotas, atendimento à população e orientação aos servidores, contratos e convênios) e operacionais/de execução, além de substituir o secretário em suas ausências ou impedimentos.



Prefeitura de Timbó

Art. 8º. O Departamento de Serviços Agrícolas será dirigido pelo Diretor de Departamento de Agropecuária, com as atribuições de planejar, assessorar e controlar toda a equipe na consecução e execução das atividades agropecuárias, inclusive no âmbito administrativo e operacional.

Parágrafo único. A Divisão de Agropecuária e Patrulha Mecanizada está subordinada ao referido Departamento, sendo dirigido pelo Supervisor da Divisão de Agropecuária e Patrulha mecanizada, com as atribuições de coordenar e supervisionar as equipes na implantação e execução de todas as medidas operacionais relacionadas à agropecuária, onde estão inseridos o preparo do solo, plantio, colheita e serviços da patrulha mecanizada.

I. A Assessoria da Divisão de Agropecuária e Patrulha Mecanizada, vinculada à referida Divisão, será chefiada pelo Assessor da Divisão de Agropecuária, especialmente quanto à coordenação da equipe no atendimento, cadastramento, fiscalização e apoio técnico direto ao agricultor.

Art. 9º. O Departamento de Obras e Serviços Urbanos será dirigido pelo Diretor de Departamento de Obras e Serviços Urbanos, com atribuições de assessorar, coordenar e administrar toda a equipe e atividades administrativas e operacionais voltadas aos projetos, obras e serviços urbanos, onde estão inseridos inclusive o acompanhamento e fiscalização.

§1º. Estão subordinadas ao referido Departamento:

I. A Divisão de Apoio Administrativo, dirigido pelo Supervisor da Divisão de Apoio Administrativo – Obras, com as atribuições de administrar, supervisionar e assessorar toda a equipe nas atividades voltadas aos recursos humanos, patrimônio e almoxarifado, além de todo o controle da manutenção de frota, oficina mecânica, soldas e marcenaria.

II. A Divisão de Obras e Serviços Urbanos, dirigido pelo Supervisor da Divisão de Serviços Urbanos, com as atribuições de controlar, supervisionar e assessorar toda a equipe da limpeza urbana, roçadas, drenagens das águas fluviais, manutenção das vias (pavimentadas ou não), além da manutenção das praças, parques, jardins e prédios públicos, seja na área rural ou urbana. Estão vinculadas à referida Divisão a:

a) Assessoria de Serviços Urbanos, coordenada pelo Assessor de Serviços Urbanos, com as atribuições de gerir a equipe responsável por todo o trâmite (controle e agendamento de execução, inclusive de pessoal) da limpeza urbana, roçadas, drenagens, manutenção das vias, manutenção das praças, parques, jardins e prédios públicos.

b) Assessoria de Obras, coordenada pelo Assessor de Divisão de Obras, com as atribuições supervisionar a equipe em todo o acompanhamento, coordenação e execução das atividades e fiscalização das obras públicas e particulares.

III. A Divisão de Iluminação Pública, dirigido pelo Supervisor da Divisão de Iluminação Pública, com as atribuições de supervisionar e assessorar a equipe em toda a manutenção, operação e expansão de todo o sistema de iluminação pública municipal.



Prefeitura de Timbó

Art. 10. A Secretaria Municipal de Obras, Serviços Urbanos e Agrícolas terá suporte dos Assessores de Serviços Nível I, com as atribuições de coordenar e supervisionar a equipe em todos os procedimentos operacionais e de logística, gerenciamento de tarefas, rotinas de trabalho, atendimento, orçamentos e controle contábil/financeiro. [...]

II - INFORMAÇÕES SOBRE A GESTÃO ORÇAMENTÁRIA E FINANCEIRA DA UNIDADE:

a) Programas de governos sob a responsabilidade da unidade jurisdicionada:

1- Programas de Governo sob a responsabilidade da Unidade:

Programas e ações	
Código	Função, Subfunção, Programa/ação
08.001	0015.0452.0260.1563
08.001	0015.0452.0260.1564
08.001	0015.0452.0260.2560
08.001	0015.0452.0261.2564
08.001	0020.0606.0261.2562
08.002	0026.0451.0261.1565
08.002	0026.0451.0261.1566
08.002	0026.0451.0261.1567

2 – Item facultado pela Portaria nº TC 975/2019

3- Contingenciamento de despesas no exercício (limitação de empenho – art. 9º da LRF: **Não houve contingenciamento de despesa.**

4- Informações sobre o reconhecimento de passivos por insuficiência de créditos ou recursos: **Não há passivos por insuficiência de créditos ou recursos.**

5- As razões e/ou circunstâncias para permanência de Restos a Pagar processados e não processados por mais de um exercício financeiro:

Empenhos de restos a pagar inscritos a partir do segundo ano pretérito ao da prestação de contas	Fornecedor	Motivos
5445-0	SC Engenharia e Geotecnologica Ltda -EPP	Nota 1
5446-0	Greide Engenharia LTDA	Nota 1
5448 -0	Iguatemi Consultoria e Serviços de engenharia LTDA	Nota 1
7506-0	SC Engenharia e Geotecnologica LTDA -EPP	Nota 1
7507-0	Iguatemi Consultoria e Serviços de engenharia LTDA	Nota 1
7508-0	Greide Engenharia LTDA	Nota 1



Prefeitura de Timbó

Nota 1 – Os empenhos em restos a pagar persistem, pois, o Consórcio Anel Viário Timbó composto pelas empresas: SC Engenharia e Tecnologia Ltda., Greide Engenharia Ltda. e Iguatemi Consultoria e Serviços de Engenharia Ltda. concluíram a parte dos serviços de projetos, e a parte da fiscalização da pavimentação da Rua Araponguinhas que foi executada. O contrato será rescindindo em 2020, e conseqüentemente anulados os empenhos em restos à pagar.

III – Item facultado pela Portaria nº TC 975/2019

IV - INFORMAÇÕES SOBRE TRANSFERÊNCIAS DE RECURSOS MEDIANTE CONVÊNIO, TERMO DE PARCERIA, TERMO DE COOPERAÇÃO OU INSTRUMENTO CONGÊNERE, DISCRIMINANDO VOLUME DE RECURSOS TRANSFERIDOS E RESPECTIVOS BENEFICIÁRIOS.

Não houve transferências.

V – Item facultado pela Portaria nº TC 975/2019

VI - INFORMAÇÕES SOBRE AS RECOMENDAÇÕES EXPEDIDAS PELO ÓRGÃO DE CONTROLE INTERNO E AS PROVIDÊNCIAS ADOTADAS (OU NÃO) NO EXERCÍCIO, DEMONSTRANDO:

a) Recomendações expedidas e providências adotadas:

Foi realizada em 2019 Auditoria Operacional 01-2019 dos Controles de Frequência coordenada pelo Controle Interno do Município. O relatório final foi consolidado com recomendações, a Secretaria de Obras corrigiu os erros e apresentou as justificativas cabíveis.

b) Recomendações pendentes:

Não há recomendações não atendidas.

VII - ACOMPANHAMENTO DAS AÇÕES RELACIONADAS A CONTRATO DE GESTÃO VIGENTES NO EXERCÍCIO (EXIGÍVEIS SOMENTE PARA OS ÓRGÃOS ENCARREGADOS DA SUPERVISÃO DESTES CONTRATOS, NO ÂMBITO DO ESTADO E DOS MUNICÍPIOS):

Não houve contratos de gestão.

VIII - AVALIAÇÃO DOS TERMOS DE PARCERIA CELEBRADOS PELA UNIDADE JURISDICIONADA.

Não houve termo de parceria.

Timbó, 27 de fevereiro de 2020.


Adilson Mesch

Secretário Municipal de Obras, Serviços Urbanos e Agricultura
Gestão 2019