



# Prefeitura de Timbó

## FUNDO MUNICIPAL DO MEIO AMBIENTE DE TIMBÓ

### ANEXO V

### PRESTAÇÃO ANUAL DE CONTAS DE GESTÃO RELATÓRIO DE GESTÃO (Art. 9º, 14, § 1º)

#### I - INFORMAÇÕES GERAIS SOBRE A UNIDADE E RESPECTIVOS RESPONSÁVEIS:

##### a) Informações Gerais:

<b>Entidade:</b>	Fundo Municipal do Meio Ambiente de Timbó
<b>CNPJ:</b>	15.402.029/0001-79
<b>Endereço:</b>	Avenida Getúlio Vargas 700
<b>Telefone:</b>	(47) 3382-3655
<b>E-mail:</b>	meioambiente@timbo.sc.gov.br
<b>Sítio Eletrônico:</b>	www.timbo.sc.gov.br

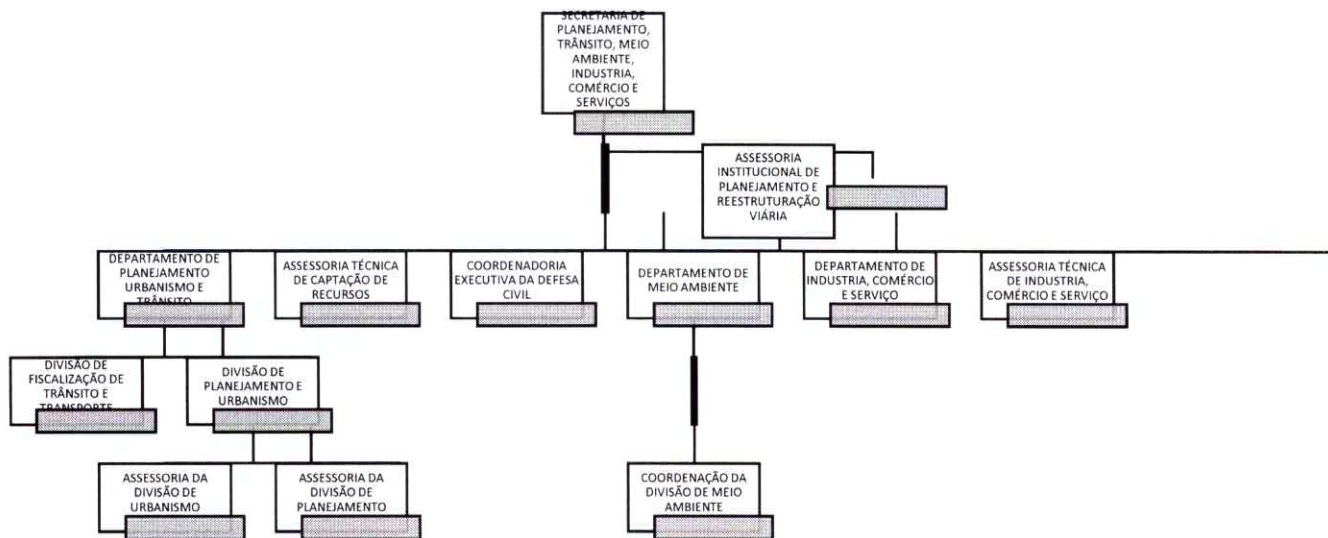
##### b) Rol dos Responsáveis:

Responsáveis	Nome	CPF	Cargo/ Função	Período de gestão	Ato Nomeação e data	Ato Exoneração e data	Endereço Residencial	e-mail
Prefeito	Jorge Augusto Krüger	006.107.339-31	Prefeito Municipal	01/01/2017 a 31/12/2020	Termo de posse e compromisso	Termo de posse e compromisso	AV GETULIO VARGAS 816	gabinete@timbo.sc.gov.br
Gestor/ Secretário	Moacyr Cristofolini Júnior	027.025.579-61	Secretário	11/05/2018 a 15/12/2019	Portaria 749 de 02/05/2018	Portaria 1758 de 29/11/2019	Rua Ituporanga, 209	planejamento@timbo.sc.gov.br
Gestor/ Secretário	Bruna de Andrade	072.769.519-36	Secretária	16/12/2019 a 31/12/2019	Portaria 1758 de 29/11/2019	-	Rua Norueg, 172	planejamento@timbo.sc.gov.br



# Prefeitura de Timbó

## c) Estrutura organizacional, incluindo conselhos, quando existentes:



\* De acordo com Lei complementar 196/2000 de 29 de dezembro de 2000 e alterações

## CONSELHOS

### Conselho Municipal de Defesa do Meio Ambiente – COMDEMA, de acordo com Lei 2011, de 12 de junho de 1998

Dois membros, sendo um Titular e um Suplente de cada um dos órgãos listados abaixo:

- SECRETARIA MUNICIPAL DE PLANEJAMENTO, TRÂNSITO E MEIO AMBIENTE
- PROCURADORIA GERAL DO MUNICÍPIO
- CÂMARA DE DIRIGENTES LOJISTAS – CDL
- SECRETARIA MUNICIPAL DE OBRAS E SERVIÇOS URBANOS
- ROTARY CLUB DE TIMBÓ
- EPAGRI – EMPRESA DE PESQUISA AGROPECUÁRIA E EXTENSÃO RURAL DE SANTA CATARINA



## Prefeitura de Timbó

- ACESSORIA MUNICIPAL DO MEIO AMBIENTE DO MUNICÍPIO
- ASSOCIAÇÃO COMERCIAL E INDUSTRIAL DO MEDIO VALE DO ITAJAÍ – ACIMVI
- SECRETARIA MUNICIPAL DE EDUCAÇÃO
- ONG EQUILIBRIO VITAL DE DEFESA DO MEIO AMBIENTE E DOS ANIMAIS
- CEEAT – CENTRO DOS ENGENHEIROS E ARQUITETOS E AGRÔNOMOS DE TIMBÓ
- INSTITUTO AMBIENTAL ARACUÃ
- SERVIÇO AUTÔNOMO MUNICIPAL DE ÁGUA E ESGOTO – SAMAE TIMBÓ
- SUBSEÇÃO DA ORDEM DE ADVOGADOS DO BRASIL DO MUNICÍPIO DE TIMBÓ
- SECRETARIA MUNICIPAL DE DESENVOLVIMENTO ECONÔMICO
- AMPE – ASSOCIAÇÃO DE MICRO E PEQUENAS EMPRESAS DO MÉDIO VALE

d) **Competências institucionais, indicando as normas legais e regulamentares correspondentes:**

**LEI COMPLEMENTAR 196/2000 DE 29 DE DEZEMBRO DE 2000 E ALTERAÇÕES**

### **CAPÍTULO II**

**DA COMPETÊNCIA DOS ÓRGÃOS E DAS UNIDADES ADMINISTRATIVAS**

### **SECÇÃO III**

**DAS UNIDADES ADMINISTRATIVAS DE ATIVIDADE – FIM**

...

**DA SECRETARIA MUNICIPAL DE PLANEJAMENTO, TRÂNSITO E MEIO AMBIENTE,  
INDÚSTRIA, COMÉRCIO E SERVIÇOS**

**Art. 12** Compete à Secretaria Municipal de Planejamento, Trânsito, Meio Ambiente, Indústria, Comércio e Serviços, estruturada na forma do ANEXO VII, sob a titularidade





## Prefeitura de Timbó

do Secretário Municipal respectivo: (Redação dada pela Lei Complementar nº 482/2016)

I - implementar e executar a política municipal de planejamento e urbanismo, e os preceitos do Plano Diretor;

II - realizar estudos e pesquisas para o planejamento estratégico das atividades do governo municipal, e a viabilização de instrumentos de cooperação institucional para funcionamento adequado das atividades estaduais e federais na área de segurança pública, trânsito, meio ambiente, corpo de bombeiros, etc.;

III - elaborar e manter atualizado o sistema estatístico e a planta cadastral e cartográfica do Município;

IV - estudar e propor medidas que visem a racionalização dos métodos de trabalho e a eficiência dos órgãos e serviços municipais;

V - prestar assessoria aos órgãos da municipalidade quanto às técnicas de planejamento, controle, organização e métodos;

VI - apresentar, coordenar ou dar encaminhamento à projetos especiais de interesse do Município;

VII - desenvolver estudos e projetos destinados à captação de recursos, através de programas ou convênios, de entidades públicas ou privadas, para investimentos de infra-estrutura urbana, saneamento básico, tratamento de resíduos líquidos e sólidos, recuperação e preservação ambiental, melhoria da arrecadação tributária, etc., e à implementação e controle de programas habitacionais, bem como os destinados à municipalização do sistema de captação e distribuição de água e à criação da guarda municipal de trânsito;



## Prefeitura de Timbó

VIII - fiscalizar a observância e cumprimento das normas referentes a obras particulares e posturas, bem como a execução de obras, programas e projetos públicos ou de interesse social e comunitário;

IX - estudar, controlar, orientar, examinar e despachar processos de obras particulares ou públicas, inclusive parcelamentos de solo, expedindo os competentes alvarás;

X - organizar, executar, avaliar, controlar, fiscalizar e regulamentar as ações municipais na área de meio ambiente e trânsito, nos limites legais e em cooperação com os demais órgãos governamentais e não-governamentais competentes;

~~XI - controlar e executar os serviços de manutenção e implementar os projetos de iluminação pública;~~ (Revogado pela Lei Complementar nº 426/2012)

XII - elaborar plano de ação e coordenação das atividades da defesa civil;

XIII - fiscalizar, controlar e avaliar a execução de serviços e atividades de captação e distribuição de água, saneamento básico, transporte coletivo e individual de passageiros, serviços fúnebres, etc., independentemente de outorga, autorização, concessão ou permissão para outros órgãos ou entidades, públicas ou privadas.

XIV - Controlar e manter o sistema viário do Município; (Redação acrescida pela Lei Complementar nº 426/2012)

XV - coordenar a elaboração, implantação, execução e atualização da política municipal de desenvolvimento econômico, indústria, comércio e serviços; (Redação acrescida pela Lei Complementar nº 482/2016)

XVI - desenvolver e implementar programas e projetos voltados à geração de trabalho e renda, e a capacitação e profissionalização da mão-de-obra; (Redação acrescida pela Lei Complementar nº 482/2016)

XVII - desenvolver e implementar ações que promovam um desenvolvimento econômico sustentável e diversificado; (Redação acrescida pela Lei Complementar



## Prefeitura de Timbó

nº 482/2016)

XVIII - promover a organização do setor informal da economia do Município; (Redação acrescida pela Lei Complementar nº 482/2016)

XIX - produzir, sistematizar e disponibilizar informações socioeconômicas do Município; (Redação acrescida pela Lei Complementar nº 482/2016)

XX - captar recursos para realização de projetos e manter convênios referentes à sua área de atuação; (Redação acrescida pela Lei Complementar nº 482/2016)

XXI - administrar as áreas públicas de interesse econômico. (Redação acrescida pela Lei Complementar nº 482/2016)

**Art. 13** A Secretaria Municipal de Planejamento, Trânsito, Meio Ambiente, Indústria, Comércio e Serviços, compreende a Assessoria Institucional de Planejamento e Restruturação Viária, bem como os seguintes Departamentos, coordenadoria e assessoria técnica, diretamente subordinadas ao seu titular:

I - Departamento de Planejamento, Urbanismo e Trânsito;

II - Departamento de Meio Ambiente;

III - Departamento de Industria Comércio e Serviços;

IV - Coordenadoria da Defesa Civil;

V - Assessoria Técnica de Captação de Recursos;

VI - Assessoria Técnica de Industria, Comércio e Serviços.

§ 1º Ao Departamento de Planejamento, Urbanismo e Trânsito estão subordinadas as seguintes Divisões e Assessorias:

a) Divisão de Planejamento e Urbanismo, a qual se subordinam:

I - Assessoria da Divisão de Urbanismo;

II - Assessoria da Divisão de Planejamento.





## Prefeitura de Timbó

b) Divisão de Fiscalização de Trânsito e Transporte. § 2º Ao Departamento de Meio Ambiente fica subordinada a Coordenação de Serviços de Meio Ambiente. (Redação dada pela Lei Complementar nº 482/2016)

### LEI COMPLEMENTAR 2468/2010 DE 07 DE JUNHO DE 2010

#### CAPÍTULO I

#### DO FUNDO MUNICIPAL DO MEIO AMBIENTE

Art. 1º Fica instituído o Fundo Municipal do Meio Ambiente, cujo objetivo é apoiar o desenvolvimento de ações que pela gestão racional e sustentável dos recursos naturais do Município, colaborem para que os munícipes, das presentes e futuras gerações, tenham adequada qualidade de vida através do meio ambiente ecologicamente equilibrado.

Parágrafo único. O desenvolvimento dos programas e diretrizes de trabalho relacionados ao meio ambiente serão coordenados pela Secretaria do Planejamento, Trânsito e Meio Ambiente e pelo Conselho Municipal de Defesa do Meio Ambiente – COMDEMA.

Art. 2º Constituem recursos financeiros do Fundo:

I – as dotações constantes do orçamento geral do município;

II – taxas e tarifas previstas em Lei;

III – créditos adicionais suplementares a ele destinados;

VI – as contribuições, subvenções e auxílios de órgãos da administração direta e indireta, federal, estadual e municipal;